

Ekspres do kawy (ZES-200.) Instrukcja obsługi

Instrukcje dla użytkownika i regulamin bezpieczeństwa.
PRZED ROZPOCZĘCIEM KORZYSTANIA Z EKSPRESU
DO KAWY NALEŻY ZAPOZNAĆ SIĘ Z NINIEJSZĄ INSTRUKCJĄ

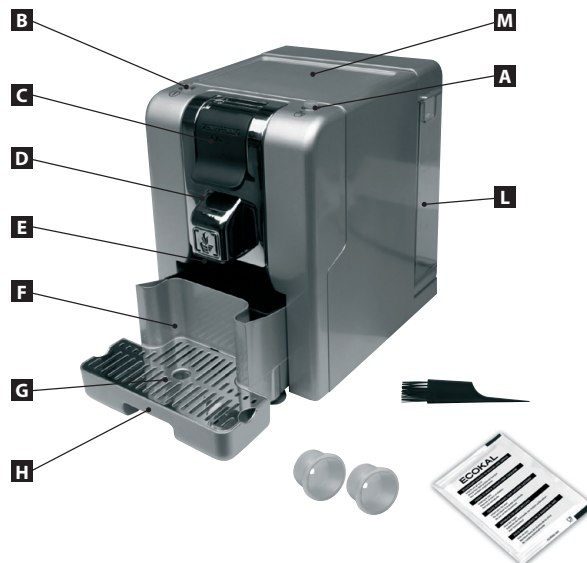
OPIS URZĄDZENIA

- (A) - Przycisk Coffee z ZIEŁONĄ diodą ☺
- (B) - Przycisk włączający, z CZERWONĄ diodą wskazującą ①
- (C) - Dźwignia do otwierania i zamykania kłapy
- (D) - Kłapa
- (E) - Dystrybutor kawy
- (F) - Kosz na zużyte kapsułki. Mieści ok. 12-14 kapsułek
- (G) - Kratka do stawiania filiżanek
- (H) - Taca ociekowa
- (L) - Pojemnik na wodę
- (M) - Miejsce do ustawiania filiżanek

AKCESORIA

Urządzenie jest wyposażone w następujące akcesoria:

- puste pomarańczowe kapsułki - wymagane przy pierwszym użyciu urządzenia i przy kolejnym czyszczeniu.
- szczotka do czyszczenia dystrybutora kawy.
- opakowanie ekologicznego odkamieniacza Ze-presso Café.



01 | Pierwsze uruchomienie - ważne

Poniższe uwagi dotyczą jedynie pierwszego uruchomienia urządzenia.



1 Napelnij do połowy pojemnik na wodę (L).



2 Otwórz kłapę (D) unosząc dźwignię (C) do góry.



3 Umieść pomarańczową kapsułkę w uchwycie.



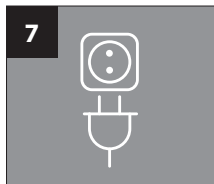
4 Zamknij kłapę.



5 Opuść dźwignię (C) na dół, upewniając się, że kłapa (D) jest zamknięta.



6 Umieść pojemnik na kratce.



7 Podłącz wtyczkę.



8 Wciśnij przycisk ON (B), wskaźnik zacznie świecić kolorem czerwonym.



9 Wciśnij przycisk Coffee (A). Poczekaj, aż wskaźnik zacznie świecić kolorem zielonym.



10 Poczekaj, aż z dystrybutora (E) zacznie wypływać woda i pozostaw strumień wody aż do napełnienia pojemnika.



11 Aby zatrzymać strumień wody (nie zatrzymuje się on automatycznie), wciśnij ponownie przycisk (A).

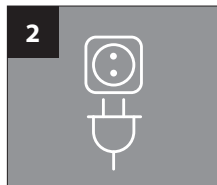


12 Wyjmij z uchwytu pomarańczową kapsułkę, przechowaj ją do kolejnego czyszczenia.

02 | Codzienne korzystanie z urządzenia - Jak przygotować kawę Espresso?



1 Napelnij pojemnik na wodę wodą pitną. (zaleca się wodę filtrowaną).



2 Podłącz wtyczkę.



3 Wciśnij przycisk ON (B). Zaświeci się czerwona dioda.



4 Nie naciskając, poczekaj aż zaświeci się zielona dioda.



5 Otwórz kłapę (D) i włóż kapsułkę z kawą.



6 Zamknij kłapę (D).



7 Postaw filiżankę na kratce.



8 Wciśnij przycisk Coffee (A). Aby zatrzymać proces parzenia kawy (nie zatrzymuje się on automatycznie) należy ponownie wcisnąć przycisk (A).



9 Po uzyskaniu żądanej ilości kawy, wciśnij przycisk (A).



10 Po przygotowaniu kawy, należy zawsze wyjąć kapsułkę. Kapsułki są usuwane automatycznie po otwarciu kłapy.



11 Co pewien czas, opróżnij, wyczyść kosz (F) i tacę ociekową (H).

03 | Odkamieniacz

UWAGA:

Osady wapnia (obecne w wodzie) mogą znacząco wpłynąć na funkcjonowanie urządzenia, zatem **absolutnie konieczne jest odwapnianie co 2 lub 3 miesiące, po sporządzeniu 500/600 filiżanek kawy.**

WAŻNE:

Zepter nie ponosi odpowiedzialności za usterki będące następstwem nie stosowania się do zalecanego w instrukcji odkamieniania urządzenia. **Uważnie przeczytaj instrukcję.** Nigdy nie używaj octu do czyszczenia urządzenia. Nie należy przerywać procesu odwapniania.



1 Wsyp zawartość torebki do naczynia zawierającego 1 litr gorącej wody.



2 Mieszaj zawartość naczynia, do momentu całkowitego rozpuszczenia proszku.



3 Poczekaj, aż roztwór osiągnie temperaturę pokojową. Wlej roztwór do pojemnika na wodę (L).



4 Wciśnij przycisk ON (B). Zaświeci się czerwona dioda.



5 Poczekaj, aż zaświeci się zielona dioda.



6 Otwórz klapę (D) i włóż pomarańczową kapsułkę.



7 Zamknij klapę (D).



8 Umieść pojemnik na kratce.



9 Wciśnij przycisk (A) i pozwól, aby płyn uzupełnił pojemnik umieszczony na kratce i ponownie nacisnij przycisk (A).



10 Odczekaj 10 minut, przy włączonym urządzeniu.



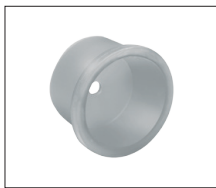
11 Wciśnij przycisk (A) i odczekaj, aż wypłynie cała woda ze zbiornika



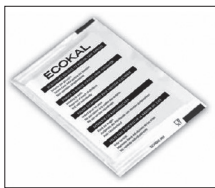
12 Dokładnie wypłucz pojemnik na wodę, a następnie napełnij go czystą wodą i umieść go w urządzeniu.



13 Wciśnij przycisk (A) i odczekaj, aż wypłynie cała woda ze zbiornika.



UWAGA: przy odwapnianiu i płukaniu należy korzystać z pomarańczowej kapsułki.



Ekologiczny proszek ECOKAL do odwapniania oraz pomarańczowe kapsułki można nabyć w biurach regionalnych.

04 | Czyszczenie

Zalecamy regularne przeprowadzanie następujących czynności:



1 Wykorzystaj pomarańczową kapsułkę do przygotowania jednej lub dwóch szklanek płynu do czyszczenia dystrybutora (E).



2 W celu usunięcia osadów, czyść komorę dystrybutora, używając szczoteczki.



3 Czubka szczoteczki można używać w celu usunięcia osadu z dystrybutora kawy.



4 Skorzystaj z pomarańczowej kapsułki, następnie płucz dystrybutor (E) do momentu, aż zacznie wypływać z niego czysta woda.



5 Umyj pojemnik na wodę (L).



6 Wyczyść tacę (H) i kosz na zużyte kapsułki (F).



7 Czyść uchwyt do kapsuł (D).



8 Czyść urządzenie za pomocą wody i ściereczki. Nigdy nie zanurzaj całego urządzenia w wodzie.

Diody przycisków nie świecą się	Sprawdź, czy zasilacz jest należycie podłączony do gniazdka, czy wciśnięty jest przycisk (B) oraz czy świeci dioda czerwona.
Urządzenie wydaje dziwne dźwięki	Sprawdź, czy w pojemniku (L) jest woda.
Diody świecą się, ale z ekspresu nie leci kawa	Dystrybutor kawy (E) może być zablokowany. Aby go odblokować, należy postąpić zgodnie z instrukcjami opisanymi w rozdziale "Czyszczenie".
	Sprawdź, czy kłapa uchwyty do kapsuły (D) jest należycie zamknięta. Kapsułka może być uszkodzona. ZANIM OTWORZYSZ KLAPE, ODCZEKAJ KILKA SEKUND, następnie wypróbuj nową kapsułę.
Z urządzenia wycieka woda	Sprawdź, czy pojemnik na wodę jest należycie umocowany.
Po zakończeniu procesu parzenia kawy słychać ciche szyczenie	To nie jest usterka, lecz normalna reakcja zaworu regulacji ciśnienia.

Jeżeli problem nie został rozwiązany, należy skontaktować się z Punktem Serwisowym firmy Zepter.

06 | Wymogi bezpieczeństwa

Należy uważnie przeczytać niniejszą instrukcję, gdyż zawiera ważne informacje dotyczące bezpieczeństwa, użytkowania i konserwacji urządzenia. Instrukcję należy przechowywać w bezpiecznym miejscu, aby móc z niej skorzystać w razie konieczności. Jakiegokolwiek naruszenie opisanych wymogów bezpieczeństwa powoduje zwolnienie Zepter International od wszelkiej odpowiedzialności.

- Po wyjęciu urządzenia z opakowania należy upewnić się, że urządzenie nie jest uszkodzone i że nie brakuje żadnych części. W przypadku jakichkolwiek wątpliwości, nie korzystaj z urządzenia i skontaktuj się z przedstawicielem Ze-presso Café.
- Nie zostawiać części opakowania (plastikowych toreb, kawałków styropianu, śrubek itp.) w zasięgu dzieci lub osób niewykwalifikowanych, gdyż osoby takie mogą spowodować niebezpieczeństwo.
- Jeżeli urządzenie posiada wtyczkę z uziemieniem, bezpieczeństwo elektryczne będzie zachowane jedynie w przypadku należytego podłączenia urządzenia do gniazdka z uziemieniem, zgodnie ze standardami bezpieczeństwa elektrycznego. Zepter International nie będzie ponosił odpowiedzialności z tytułu jakichkolwiek szkód spowodowanych brakiem uziemienia.
- Przed podłączeniem wtyczki do gniazdka, należy upewnić się, że napięcie robocze urządzenia odpowiada napięciu w gniazdku. W przypadku jakichkolwiek wątpliwości należy skontaktować się z elektrykiem.
- Nie należy korzystać z przejściówek, kontaktów z wieloma gniazdkami, oraz przedłużaczy. Jeżeli będzie to konieczne, należy używać wyłącznie sprzętu zgodnego z obowiązującymi standardami bezpieczeństwa, zapewniając jednocześnie, że jest on dostosowany do twojej sieci elektrycznej oraz do parametrów technicznych urządzenia.
- Jakakolwiek instalacja niezgodna z powyższymi instrukcjami może naruszać bezpieczeństwo urządzenia i spowodować anulowanie gwarancji.
- Urządzenie zostało zaprojektowane wyłącznie do użytku domowego, do przygotowania kawy espresso z użyciem kapsułek Ze-presso Café.

W CELU ZACHOWANIA BEZPIECZEŃSTWA:

- Nie należy korzystać z urządzenia: bez obuwia, z mokrymi dłońmi lub stopami.
- Korzystać z urządzenia wyłącznie wewnątrz pomieszczeń.
- Nie należy wystawiać urządzenia na działanie czynników atmosferycznych (słońce, deszcz...)
- Urządzenie nie jest przeznaczone do użytkowania przez dzieci, osoby o ograniczonej zdolności fizycznej, czuciowej lub psychicznej oraz nie posiadające wiedzy z zakresu użytkowania urządzenia.
- Nie ciągnąć za kabel zasilający ani za same urządzenie w celu odłączenia kabla zasilającego od gniazdka
- Nie należy pozostawiać urządzenia podłączonego do głównej sieci elektrycznej, jeżeli z niego nie korzystasz.
- Nigdy nie zanurzać całego urządzenia w wodzie lub w innych płynach.
- Jeżeli nieodłączalny przewód zasilający ulegnie uszkodzeniu, to powinien on być zastąpiony specjalnym przewodem lub zespołem dostępnym w Punkcie Serwisowym firmy Zepter.
- W przypadku awarii i/lub nieprawidłowego działania urządzenia, urządzenie należy wyłączyć i nie należy przy nim manipulować. W celu dokonania naprawy, skontaktuj się z Punktem Serwisowym firmy Zepter.
- Po zakończeniu okresu eksploatacji należy przekazać produkt do najbliższego punktu zbiórki produktów elektrycznych w celu utylizacji.
- Utylizacji urządzenia, należy dokonać zgodnie z obowiązującymi przepisami.
- Sprzęt posiada elementy, które nagrzewają się podczas użytkowania. Osoby wrażliwe na ciepło muszą zachować ostrożność.

Podczas korzystania z urządzeń elektrycznych, w celu zmniejszenia ryzyka wywołania pożaru, porażenia prądem i/lub uszkodzeń ciała, należy zawsze przestrzegać podstawowych zasad bezpieczeństwa, w tym m.in. następujących wskazówek:

- Przeczytaj uważnie instrukcję obsługi.
- Nie dotykaj gorących powierzchni. Korzystaj z uchwytów lub pokręteł.
- Przed dokonaniem czyszczenia lub w przypadku, gdy urządzenie nie jest używane, odłącz je od zasilania.
- Przed montażem lub demontażem elementów oraz przed czyszczeniem urządzenia, należy poczekać aż urządzenie ostygnie.
- Korzystać z urządzenia wyłącznie wewnątrz pomieszczeń.
- Kabel nie powinien zwisać, ani nie może dotykać gorących powierzchni.
- Nie umieszczaj urządzenia na/lub w pobliżu gorącej kuchenki gazowej lub elektrycznej, bądź gorącego piekarnika.
- Nie korzystaj z urządzenia w celach innych niż przewidziane w niniejszej instrukcji.
- Wyłącznie do użytku domowego.

Dla własnego bezpieczeństwa

- Nigdy nie korzystaj z urządzenia, które zostało uszkodzone lub posiada wadliwy kabel zasilający.
- W przypadku uszkodzenia, np. gdy czuć zapach spalenizny, należy odłączyć urządzenie od zasilania i skontaktować się z Punktem Serwisowym firmy Zepter.
- Jeżeli kabel zasilający urządzenia uległ uszkodzeniu, musi zostać naprawiony bezpośrednio przez Punkt Serwisowy firmy Zepter.
- Należy upewnić się, że Ze-presso Café oraz kabel zasilający nie są umieszczone w pobliżu gorących powierzchni.
- Należy upewnić się, że kabel zasilający nie jest splątany i nie ociera się o żadne ostre brzozy/krawędzie..
- Nigdy nie należy podejmować samodzielnych napraw urządzenia, gdyż może to grozić niebezpieczeństwem. Naprawy mogą być przeprowadzone wyłącznie w Punkcie Serwisowym firmy Zepter, przy wykorzystaniu oryginalnych części zamiennych i akcesoriów.

Prawidłowe używanie:

- Urządzenie jest przeznaczone i wyprodukowane do użytku domowego. Należy go używać wyłącznie do parzenia kawy. Używanie do innych celów jest nieprawidłowe. Zepter International nie ponosi odpowiedzialności za skutki użytkowania urządzenia niezgodnego z niniejszą instrukcją.
- Przed rozpoczęciem używania urządzenia, należy dokładnie przeczytać wszystkie instrukcje, i postępować zgodnie ze wskazówkami w nich zawartymi. Instrukcję należy przechowywać w pobliżu urządzenia Ze-presso Café i w razie potrzeby przekazać ją kolejnemu użytkownikowi.
- Uszkodzone urządzenie nie jest bezpieczne i może spowodować obrażenia lub pożar. W celu uniknięcia uszkodzeń oraz ryzyka obrażeń lub pożaru: zabezpiecz Ze-presso Café przed wpływem czynników atmosferycznych, takich jak deszcz, mróz i bezpośrednie światło słoneczne.
- Nie umieszczaj Ze-presso Café ani jakichkolwiek jego części w zmywarce do naczyń.
- Przed rozpoczęciem jakichkolwiek czynności czyszczenia wyłącz Ze-presso Café z zasilania prądem. Zawsze przecieraj Ze-presso Café wilgotną a nie moką ściereczką i zabezpiecz urządzenie przed długotrwałym działaniem strumienia wody
- Urządzenie należy podłączać do prądu wyłącznie zgodnie ze wskazówkami zawartymi w niniejszej instrukcji.
- Używaj wyłącznie oryginalnych produktów Ze-presso Café. Korzystanie z akcesoriów, które nie są zalecane przez Zepter, może spowodować uszkodzenie urządzenia.
- Zawsze wypełniaj pojemnik na wodę zimną czystą wodą (zaleca się używanie wody filtrowanej).
- Jeżeli nie korzystasz z urządzenia dłuższy czas, wyłącz je przyciskiem i odłącz od zasilania.

Ryzyko związane z używaniem przez dzieci oraz przez osoby z ograniczonymi zdolnościami psychoruchowymi do obsługi urządzenia:

- Urządzenie nie jest zaprojektowane do użytku przez dzieci i osoby z ograniczonymi zdolnościami psychoruchowymi
- Urządzenie może być obsługiwane wyłącznie przez osoby zdolne do bezpiecznego obsługiwanie Urządzenia.
- Ze-presso Café został zaprojektowany do użytku wyłącznie z kapsułkami do kawy Ze-presso Café. Nie należy korzystać z kapsułek innych marek, ponieważ może to spowodować uszkodzenie urządzenia i utratę gwarancji.

WAŻNE

- Pojemnik na wodę należy napełniać wyłącznie czystą, zimną wodą (zaleca się używanie wody filtrowanej). Nigdy nie napełniaj pojemnika gazowaną wodą mineralną, mlekiem lub innymi płynami.
- Przy pierwszym uruchomieniu, należy postąpić się wyłącznie wodą w celu usunięcia wszelkich osadów z bojlera.
- Zawsze wyłączaj urządzenie po zakończeniu używania.
- **NIE przechowuj urządzenia w temperaturze poniżej 0°C, ponieważ może to spowodować nieodwracalne uszkodzenia.**

07 | Dane techniczne

DANE TECHNICZNE

Typ	CUBE
Napięcie	220-240 V ~ 50/60 Hz
Moc	820-980 W

W celu ulepszenia sposobów użytkowania i funkcjonowania produktów Ze-presso Café producent ma prawo modyfikowania wyglądu i/lub aspektów technicznych swoich produktów, bez uprzedniego zawiadomienia. Copyright © 2012. Wszystkie prawa zastrzeżone.

Utylizacja:

Starych urządzeń należy się pozbywać w sposób neutralny dla środowiska. Stare urządzenia zawierają przydatne materiały, które należy oddać do recyklingu. Należy utylizować stare urządzenia zgodnie z obowiązującymi w przepisach lokalnych zasadami.

INFORMACJE DLA UŻYTKOWNIKÓW

Zgodnie z Dyrektywami 2002/95/CE, 2002/96/CE oraz 2003/108/CE w sprawie ograniczeń stosowania niektórych niebezpiecznych substancji w sprzęcie elektrycznym i elektronicznym oraz w sprawie zużytego sprzętu.

- Przekreślony symbol kosza na śmieci umieszczony na urządzeniu oznacza, że produkt po upływie swojego okresu użyteczności nie może być składowany razem z innymi odpadami.
- Zatem wszelkie produkty, których okres przydatności do użytku minął, muszą zostać przekazane do specjalnych ośrodków usuwania odpadów, specjalizujących się w usuwaniu sprzętu elektrycznego i elektronicznego, lub przy zakupie nowego sprzętu muszą zostać przekazane sprzedawcy detalicznemu.
- Zbieranie odpowiednich materiałów nadających się do powtórnego wykorzystania, a następnie wysyłanie ich do recyklingu, przetworzenia i ostatecznego usunięcia w sposób nie zagrażający środowisku, wpływa na zapobieganie negatywnym skutkom usuwania odpadów dla środowiska i zdrowia ludzkiego, oraz powoduje optymalizację recyklingu a także ponowne wykorzystanie części wchodzących w skład danego urządzenia
- Niewłaściwe pozbycie się produktu przez użytkownika wiąże się z zastosowaniem sankcji administracyjnych zgodnie z obowiązującym prawem.

